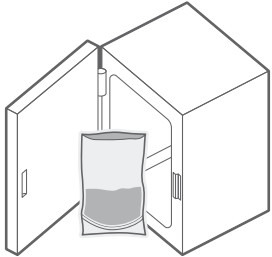
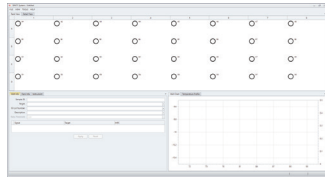


# ขั้นตอนการทำ PCR สำหรับเครื่อง X5

## ขั้นตอน Enrich samples. (โปรดศึกษาในคู่มือการใช้)



## 1. สร้างไฟล์ และระบุข้อมูลแต่ละตัวอย่างลงใน rack file



## 2. เตรียม Automated Thermal Block.

Load Samples GmNeg

สำหรับ *E. coli* และ *Salmonella* assays

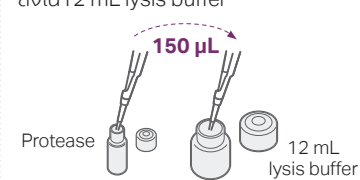
Load Samples RTLis

สำหรับ Genus *Listeria* และ *L. monocytogenes* assays

## 3. เตรียมรีเอเจนต์ BAX® System Lysis

สำหรับ *E. coli* O157:H7 และ *Salmonella*

เปิด protease 150 µL ลงใน 12 mL lysis buffer

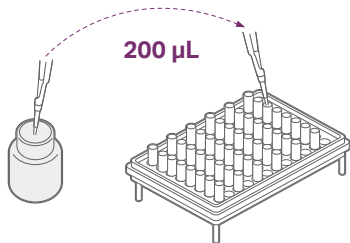


สำหรับ Genus *Listeria* และ *L. monocytogenes*

เปิด protease 150 µL และ Lysing Agent 2 200 µL ลงใน 12 mL lysis buffer

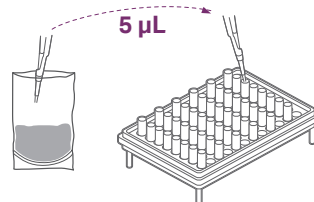


## 4. เปิด lysis reagent 200 µL ลงในหลอดคลัสเตอร์



## 5. เปิดตัวอย่าง (enriched sample) 5 µL\* ลงใน หลอดคลัสเตอร์

\*20 µL สำหรับ *E. coli* O157:H7 samples enriched เสียใน BAX® System MP Media



สำหรับตัวอย่างที่ทำ regrown samples, สามารถใช้ เปิด multi-channel

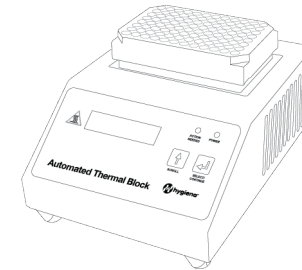
## 6. การทำไลซิส\*

วางหลอดคลัสเตอร์ลงในเครื่อง Hygiena® Automated Thermal Block

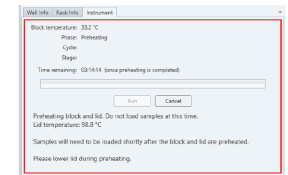
- กดปุ่ม SELECT/CONTINUE

- การทำ Lysis เสร็จสิ้นเมื่อ Hygiena Automated Thermal Block ส่งเสียงเตือนและแสดงข้อความ "Sample PCR Ready"

\* ตัวอย่างไลซิส (จากขั้นตอนที่ 5) สามารถใช้เครื่อง analog heat blocks. ดูรายละเอียดในคู่มือการใช้งาน BAX® System X5 User Guide

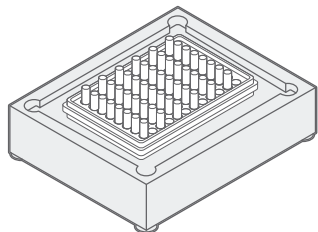


## 7. การตั้งค่าเครื่อง

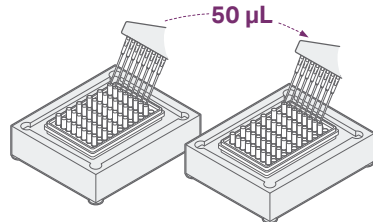


บนแถบ "Instrument tab", คลิกปุ่ม "RUN" คุณต้องโหลดตัวอย่างภายใน 20 นาที หลังจากกดปุ่ม RUN

## 8. วางหลอด PCR ลงในบล็อก ทำความเย็น โดยการใส่ถาด sampler carrier

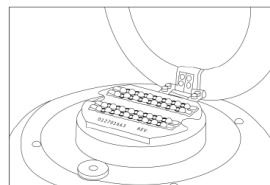


## 9. เปิด lysate 50 µL (ที่ได้จากขั้นตอนที่ 5\*) ลงในหลอด PCR ที่มี PCR tablets



## 10. เปิดฝาเครื่อง BAX System X5

วางหลอด PCR ลงในเครื่อง, ปิดฝา เครื่องจะเริ่มทำการรันโดยอัตโนมัติ



ตรวจสอบให้แน่ใจว่า หลอด PCR ปราศจากฟองอากาศ

## 11. ผลจะแสดงบนหน้าจอ ศึกษารายละเอียดเพิ่มเติมได้ในคู่มือการใช้งาน

- ผลลบ
- ผลบวก
- ผลคลุมเครือ
- มีข้อผิดพลาด

